

les pros de la petitenfance

LA LETTRE HEBDO

N°0 / 22 FÉVRIER 2021

01. A suivre

- Le référentiel national bâtimentaire : Qu'est-ce qui coince ?
- L'évolution de la pandémie.

02. Les faits marquants de la semaine

- Tests salivaires pratiqués dans une crèche de Tarbes
- Les effets du confinement sur l'emploi des assistants maternels.

03. Les exclus des Pros

- Les effets du masque sur la communication et le langage
- Le podcast d'Héloïse Junier sur le sommeil des jeunes enfants.

04. Indiscretions

- Mouvements à la DGCS

05. Revue de presse

06. L'agenda des Pros



L'ATTENTE

La réforme des modes d'accueil qui agite le monde de la petite enfance depuis tant de mois (d'années) est entre parenthèses. En attente. Pour le gouvernement, la concertation est close. Il suffit d'attendre l'avis de Conseil d'État pour l'ordonnance et celui du Conseil National de l'Évaluation des Normes pour le décret. Pour les pros de terrain, en colère, le combat continue et cette attente demeure une phase ultime de contestation. Pas de bébés à la Consigne a envoyé une lettre ouverte à Adrien Taquet, pour lui demander de rouvrir des négociations. Les gestionnaires, eux, trépignt et attendent la version finale du référentiel national bâtimentaire, dernière pierre de cette réforme. L'attente donc. Longue mais qui correspond avec les vacances de février qui elles aussi, zones obligent, n'en finissent pas.

À suivre

Le référentiel national bâtimentaire : qu'est-ce qui coince ?

Qu'est-ce qui coince ? Pourquoi le référentiel national bâtimentaire, dernier élément de la réforme des modes d'accueil tarde-t-il à être transmis aux partenaires. Pourtant la DGCS a bien écrit une V2, tenant compte des remarques des gestionnaires (notamment celles de l'ACEPP qui craignait un cadre trop rigide), transmise au cabinet. Mais rien n'est décidé. Ce référentiel pourtant, national donc opposable partout en France, est d'importance. Pour les gestionnaires qui créent des crèches et qui doivent savoir exactement leurs contrain-



es pour évaluer leurs coûts quel que soit le département où ils les créent et pour les professionnels de terrain qui y exerceront leur métier. Pour rappel, le Collectif Pas de bébés à la consigne notam-

ment voudrait qu'il ne soit pas dérogré à la règle des 7m² par enfant même dans les zones très urbanisées et la FFEC, elle, remarque que 7m² c'est plus que les 6m² constatés en moyenne actuellement.

L'évolution de la pandémie

Semaine décisive pour l'évolution de la pandémie. C'est la rentrée pour la zone A. La première semaine de vacances pour la zone B. Et la deuxième semaine pour la zone C. Avec des déplacements, des chassés croisés, des retrouvailles familiales ou amicales. Une période à haut risque. Il sera donc essentiel de voir ce qui se passe cette semaine dans les écoles et les crèches... Essentiel, aussi de voir l'évolution des variants dans l'épidémie.

Seule certitude. Il semble que quelle que soit la situation et l'évolution des consignes sanitaires (preuve en est le cas de Mayotte où malgré un confinement strict les crèches sont restées ouvertes) **cela n'aura pas d'impact direct sur l'accueil des jeunes enfants de moins de trois ans.** Pour rappel, l'étude Covidcrèches confirme que le virus circule peu en crèches.

INDISCRÉTIONS 🤔

Mouvements à la DGCS

Depuis le 15 février, la DGCS a perdu son chef du bureau de la parentalité et des familles, Pierre-Yves Manchon, et l'adjoint au sous-directeur Enfance et Famille à la DGCS. Deux postes-clefs pour la mise en oeuvre de la réforme des modes d'accueil notamment. Pierre Yves Manchon, aujourd'hui adjoint à la direction départementale de la cohésion sociale du Bas-Rhin, est remplacé par Le poste de Jean-François Meira est quant à lui toujours vacant. Il se dit que l'existence même de la DGCS fut un temps menacée et que les récents changements à sa tête - impulsés directement par L'Elysée- ne seraient pas étrangers à ces mouvements.

LES FAITS MARQUANTS DE LA SEMAINE



une méthode non invasive et indolore, contrairement au RT PCR nasopharyngé.

La Haute Autorité de Santé (HAS) avait émis, au début du mois, un avis favorable à l'extension des tests salivaires... particulièrement intéressants pour les enfants. Le Centre de dépistage Covid de Tarbes, dans les Hautes-Pyrénées, a accueilli lundi dernier les tout-petits de la crèche La Goutte de Lait, accompagnés

de leurs parents. Suite à des suspicions de cas de Covid, la crèche avait été en effet contrainte de fermer. Pour la rouvrir, la PMI exigeait des tests négatifs. Tout le personnel a donc subi des tests.

Et les enfants aussi avec le RT PCR salivaire, une méthode non invasive et indolore,

contrairement au RT PCR nasopharyngé. La crèche désinfectée a pu rouvrir ses portes et accueillir tous les petits.

CLIQUEZ OU FLASHEZ
CE CODE POUR
EN SAVOIR PLUS



Les effets du confinement sur l'emploi des assistants maternels.

On se souvient que le premier confinement avait fortement impacté le secteur de l'emploi à domicile, notamment celui des assistantes maternelles. Cela n'a pas été le cas du second confinement. C'est le principal enseignement du sondage Ipsos pour la Fédération des particuliers employeurs de France (FEPEM).

Ainsi 98% des particuliers employeurs déclarent avoir maintenu l'activité de leur assistant maternel et 90% celle de leur garde d'enfant à domicile. 73% des particuliers employeurs qui ont travaillé depuis chez eux estiment que le télétravail n'a pas eu d'impact sur le recours à l'emploi à domicile. Certains notent

toutefois une diminution du nombre d'heures (12%), des modifications dans les jours (5%) ou heures (6%) de travail et le changement des tâches demandées (5%). « Ces résultats écartent l'hypothèse d'un impact négatif du télétravail sur l'emploi à domicile, et soulignent la solidité des relations entre les particuliers

employeurs et leurs salariés », a expliqué la FEPEM dans son communiqué.

CLIQUEZ OU FLASHEZ
CE CODE POUR
EN SAVOIR PLUS



REVUE DE PRESSE

CLIQUEZ
OU FLASHEZ
LES QR CODES
POUR ACCÉDER
AUX ARTICLES
EN LIGNE



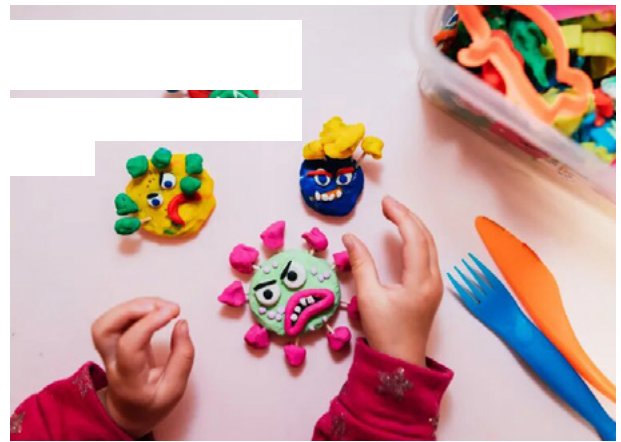
© Photo NR

5 tableaux autour de la Loire choisis au sein du Musée des Beaux-Arts de Tours ont été reproduits en grands formats et ont été exposés pendant 2 mois dans la salle de vie des enfants de plusieurs crèches de la ville pour « leur offrir une expérience esthétique, solliciter leur imaginaire et créativité »

la Nouvelle
République.fr



C'était le thème de l'émission *Etre et savoir* sur France Culture. Depuis le début de la pandémie de Covid 19, le monde est différent. Or ce monde que nous trouvons si différent c'est le seul que connaissent les enfants de 1, 2 ou 3 ans! Comment l'éducation des tout-petits s'est adaptée à la pandémie et avec quelles conséquences ? Quelles traces pourrait laisser cette période ? Avec la psychologue du développement et formatrice petite enfance Marie-Paule Thollon Behar qui a dirigé l'étude Les effets du port du masque sur les jeunes enfants en lieux d'accueil collectif et la psychologue et psychanalyste Sophie Marinopoulos, spécialiste de la famille



© Volanthevist - Getty

et fondatrice du concept d'accueil solidaire et d'écoute des familles *Les Pâtes au Beurre*. Avec aussi la participation de Boris Cyrulnik et de Marie-Hélène Hurtig.



LE FIGARO · fr

LE FIGARO · fr



Alors qu'elle était dans un petit lit à la crèche municipale d'Offranville (76), une petite fille de 6 mois a eu la main et le poignet brûlés au 3e degré, à cause d'un radiateur brûlant. La famille a décidé de porter plainte contre la structure.

PARIS **NORMANDIE**

LES EXCLUS DES PROS DE LA PETITE ENFANCE

Les effets du masque sur la communication et le langage

C'est le troisième volet signé Marie Paule Thollon Behar, docteur en psychologie du développement et auteur de *Communiquer, penser, parler avec le petit enfant* (Dunod) sur l'enquête réalisée après des professionnels sur l'impact du port du masque dans les lieux d'accueil du jeune enfant.

Les observations des professionnels sont sans appel. Dans leur grande majorité, ils constatent un triple impact : un impact sur la réception du langage, sur sa production mais aussi sur la qualité de l'attention des enfants et leur engagement dans les interactions. Alors que l'enfant est en cours d'acquisition de la structure dialogique de la conversation, qu'il découvre le monde par l'intermédiaire de l'adulte, qu'il entre dans la culture, le manque d'interactions est préoccupant et peut avoir un impact sur le développement de la communication et du langage.

- Avec le masque, les professionnels remarquent le manque d'écoute, d'attention et de réactivité. Le masque crée une barrière qui filtre et freine les échanges. Les enfants ne sont plus, ou moins, dans l'écoute. Ils sont moins réceptifs et ils répondent moins. Le risque est que l'adulte, n'ayant plus de réponses à ses sollicitations, en produise également moins.
- Avec le masque, la communication s'appauvrit et avec elle, tout ce que l'enfant construit par l'intermédiaire de l'adulte : le langage, la compréhension de son environnement, la structuration de sa

pensée. Le déficit en attention et en interaction est donc préoccupant pour son développement général, au-delà de la communication et du langage.

- Du point de vue de la compréhension du langage, le port du masque est un obstacle sur trois aspects : le message en lui-même et sa clarté, sa fonction illocutoire, le repérage du locuteur.
- Les professionnels notent qu'il y a beaucoup moins de production de babillage, de mots, d'imitation avec le masque. Cette hypothèse est renforcée par le nombre d'observations qui montrent que les enfants sont centrés sur la bouche de l'adulte, dans les situations de communication. Quand celui-ci porte un masque, les enfants semblent chercher la bouche derrière le masque.



Marie Paule Thollon Behar, docteur en psychologie du développement et auteur de *Communiquer, penser, parler avec le petit enfant* (Dunod)

CLIQUEZ OU FLASHEZ CE CODE POUR EN SAVOIR PLUS



Le podcast d'Héloïse Junier sur le sommeil des jeunes enfants.

La psychologue est catégorique : oui, c'est normal qu'un enfant pleure pour s'endormir ; non il ne faut pas le laisser pleurer seul ; Oui même en lieu d'accueil il faut le prendre dans ses

bras s'il en a besoin pour s'endormir.

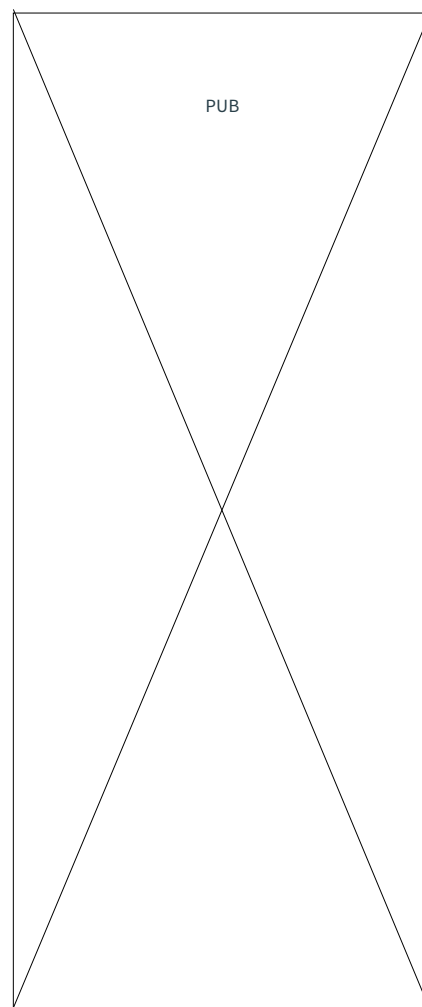


CLIQUEZ OU FLASHEZ CE CODE POUR ÉCOUTER LES PODCASTS

Zoom sur...

7^{ÈMES} RENCONTRES DU GRAND FORUM DES TOUT-PETITS

Les rencontres du Grand forum des tout-petits se déroulent jusqu'au 4 mars avec pour thème : « **Protéger le développement du tout-petit et son environnement à l'heure des urgences sanitaires et climatique.** » Cette année, en raison de la crise sanitaire, l'évènement est entièrement en ligne.



Cette lettre hebdo des Pros a été réalisée par Caroline Feufeu et Catherine Lelièvre. Maquette et mise en page : Matthieu Boz